

統計通報—108 年臺南市警察機關辦理竊盜案件概況

➤ 前言:

本篇通報係以本市近 5 年竊盜案件發生數、破獲數及破獲率等統計資料加以分析，以了解本市近年竊盜案件發生趨勢。另針對六都近五年之竊盜犯罪率及竊盜嫌疑犯進行性別分析。

➤ 摘要:

- ◎ 108 年本市竊盜案件發生數為 3,663 件，為近五年新低，其中以汽車竊盜降幅 83.52% 最為明顯；竊盜案件破獲率 83.10%，較前一年增加 7.21 個百分點，近五年逐年遞增，五年共增加 21.95 個百分點。
- ◎ 108 年本市竊盜案件發生數以永康分局 545 件最多；竊盜案件破獲率以麻豆分局 100.83% 最高；與前一年比較，竊盜案件破獲件數增加最多為第二分局增加 67 件。
- ◎ 108 年本市竊盜犯罪率為 194.6 件/十萬人口為六都第二高，近五年六都竊盜犯罪率大多呈逐年下降趨勢，下降幅度最大為本市。
- ◎ 108 年本市竊盜嫌疑犯 2,736 人，其中男性 2,142 人，女性 594 人，性比例 360.61。六都竊盜嫌疑犯性比例以桃園市最高，本市排第四位。近五年六都竊盜嫌疑犯性比例整體有下降趨勢，代表男性竊盜嫌疑犯比例有減少的趨勢。

➤ 統計結果:

1. 108 年本市竊盜案件發生數為 3,663 件，較前一年 3,720 件減少 57 件或 1.53%；其中重大竊盜 1 件與前一年相同，普通竊盜 3,232 件較前一年 3,190 件增加 42 件，汽車竊盜 105 件較前一年 94 件增加 11 件，機車竊盜 325 件較前一年 435 件減少 110 件(詳見表 1)。
2. 綜觀近五年本市竊盜案件發生數呈逐年遞減趨勢，由 104 年 6,651 件至 108 年 3,663 件，減少 2,988 件或 44.93%。再細看四大分類，以汽車竊盜降幅 83.52% 最為明顯，其次為重大竊盜降幅 80%，機車竊盜降幅 74.63% 再次之，普通竊盜降幅為 31.64%(詳見表 1)。

表1 本市近五年竊盜案件概況

	竊盜總數			重大竊盜			普通竊盜			汽車竊盜			機車竊盜		
	發生數 (件)	破獲數 (件)	破獲率 (%)	發生數 (件)	破獲數 (件)	破獲率 (%)	發生數 (件)	破獲數 (件)	破獲率 (%)	發生數 (件)	破獲數 (件)	破獲率 (%)	發生數 (件)	破獲數 (件)	破獲率 (%)
104年	6,651	4,067	61.15	5	5	100.00	4,728	2,845	60.17	637	288	45.21	1,281	929	72.52
105年	5,334	3,444	64.57	4	5	125.00	3,998	2,480	62.03	299	176	58.86	1,033	783	75.80
106年	4,525	3,305	73.04	2	2	100.00	3,666	2,561	69.86	148	108	72.97	709	634	89.42
107年	3,720	2,823	75.89	1	1	100.00	3,190	2,374	74.42	94	68	72.34	435	380	87.36
108年	3,663	3,044	83.10	1	1	100.00	3,232	2,677	82.83	105	58	55.24	325	308	94.77
108年與 前一年差異數	- 57	221	7.21	-	-	-	42	303	8.41	11	- 10	-17.1	- 110	- 72	7.41
108年與 104年差異數	- 2,988		21.95	- 4		-	- 1,496		22.65	- 532		10.03	- 956		22.25
108年與 104年差異比(%)	- 44.93			- 80.00			- 31.64			- 83.52			- 74.63		

資料來源：內政部警政署統計查詢網。

說明：因四捨五人關係，表列增減比較與目視計算結果容或未能相符。

- 108年本市竊盜案件破獲數為3,044件、破獲率83.10%，較前一年2,823件、75.89%，增加221件、7.21個百分點；其中重大竊盜1件、100%與前一年相同，普通竊盜2,677件、82.83%較前一年2,374件、74.42%增加303件、8.4個百分點，汽車竊盜58件、55.24%較前一年68件、72.34%減少10件、17.1個百分點，機車竊盜308件、94.77%較前一年380件、87.36%，破獲數減少72件，但破獲率增加7.41個百分點(詳見表1)。
- 綜觀近五年本市竊盜案件破獲率呈逐年遞增趨勢，由104年61.15%至108年83.10%，增加21.95個百分點。再細看四大分類，重大竊盜破獲率年年達100%；普通竊盜破獲率逐年遞增，五年增加22.65個百分點；汽車竊盜破獲率以106年72.97%為近五年最高；機車竊盜破獲率除107年較前一年度下降外，其餘年度均為上升趨勢，108年更高達94.77%(詳見表1)。
- 依竊盜案件發生地之分局別來看，108年本市竊盜案件發生數最多為永康分局545件，其次為第一分局427件，最少為玉井分局39件；竊盜案件破獲率前三名為麻豆分局100.83%，新營分局97.13%及善化分局91.53%。比較近2年竊盜案件破獲件數，增加最多為第二分局增加67件，新營分局62件次之，第六分局58件再次之(詳見表2)。

表2 本市近兩年竊盜案件概況-依分局別

	竊盜合計							
	發生件數(件)			破獲件數(件)			破獲率(%)	
	107年	108年	兩年 差異數	107年	108年	兩年 差異數	107年	108年
合計	3,720	3,663	-57	2,823	3,044	221	75.89	83.10
臺南市政府警察局	-	-	-	71	40	-31	--	--
新營分局	160	209	49	141	203	62	88.13	97.13
白河分局	122	106	-16	108	93	-15	88.52	87.74
麻豆分局	102	120	18	98	121	23	96.08	100.83
佳里分局	157	161	4	111	118	7	70.70	73.29
學甲分局	57	57	-	42	49	7	73.68	85.96
善化分局	155	177	22	126	162	36	81.29	91.53
新化分局	63	67	4	42	55	13	66.67	82.09
歸仁分局	305	335	30	216	239	23	70.82	71.34
玉井分局	39	39	-	36	33	-3	92.31	84.62
永康分局	599	545	-54	391	415	24	65.28	76.15
第一分局	454	427	-27	363	380	17	79.96	88.99
第二分局	337	345	8	198	265	67	58.75	76.81
第三分局	333	267	-66	263	224	-39	78.98	83.90
第四分局	145	157	12	109	118	9	75.17	75.16
第五分局	423	359	-64	332	295	-37	78.49	82.17
第六分局	269	292	23	176	234	58	65.43	80.14

資料來源：內政部警政署刑案紀錄系統。

- 108年本市竊盜犯罪率為194.6件/十萬人口，較前一年197.33件/十萬人口減少2.73件/十萬人口。108年六都竊盜犯罪率最低為臺中市140.23件/十萬人口，次低為新北市166.30件/十萬人口，最高為臺北市212.47件/十萬人口，本市194.6件/十萬人口為六都第二高(詳見表3)。
- 綜觀近五年六都竊盜犯罪率大多呈逐年下降趨勢，下降幅度最大為本市，由104年352.85件/十萬人口至108年194.6件/十萬人口，下降158.25件/十萬人口；下降幅度最小為臺北市，104年至108年之竊盜犯罪率差距為18.71件/十萬人口(詳見表3)。
- 108年本市竊盜嫌疑犯2,736人，其中男性2,142人，女性594人，性比例360.61較前一年338.06上升。108年六都竊盜嫌疑犯性比例以桃園市406.45最高，臺北市268.00最低，本市360.61排第四位(詳見表4)。
- 綜觀近五年六都竊盜嫌疑犯性比例整體有下降趨勢，代表男性竊盜嫌疑犯比例有減少的趨勢，意即女性竊盜嫌疑犯比例逐漸增加(詳見圖2、表4)。

表3 近五年六都竊盜案件概況

	發生數 (件)					犯罪率 (件/十萬人口)					嫌疑犯人數 (人)				
	104年	105年	106年	107年	108年	104年	105年	106年	107年	108年	104年	105年	106年	107年	108年
新北市	10,589	9,251	8,680	8,131	6,664	266.81	232.73	217.93	203.72	166.30	3,896	3,748	4,736	4,147	3,288
臺北市	6,250	6,080	6,062	5,972	5,645	231.18	225.16	225.40	223.18	212.47	3,660	3,686	3,873	3,921	4,151
桃園市	6,534	6,237	5,145	4,989	3,544	313.82	293.26	237.33	226.32	158.57	2,950	2,865	2,402	2,773	2,198
臺中市	7,345	5,729	5,060	4,438	3,940	268.84	207.89	182.20	158.76	140.23	3,881	3,361	3,277	3,302	3,289
臺南市	6,651	5,334	4,525	3,720	3,663	352.85	282.85	239.89	197.33	194.60	2,536	2,190	2,541	2,440	2,736
高雄市	8,559	7,145	6,893	5,431	4,799	307.99	257.09	248.12	195.70	173.04	4,400	3,886	3,688	3,660	4,048

註：犯罪率=(當期竊盜案件發生數/當期期中人口數)*100,000

資料來源：內政部警政署統計查詢網。

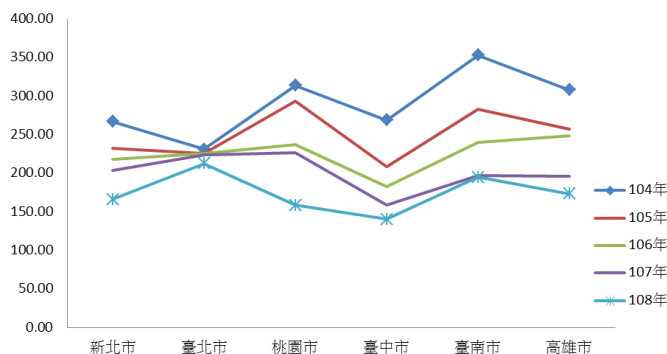


圖1 近五年六都竊盜案件犯罪率

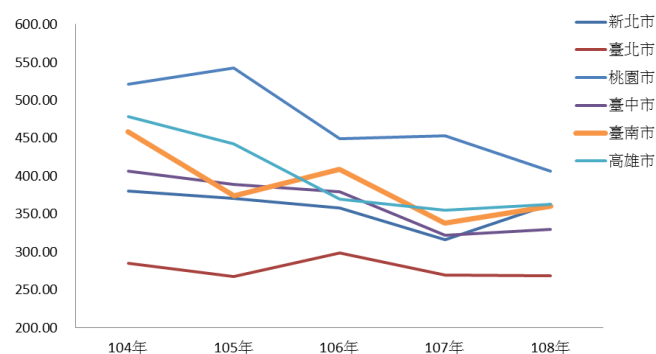


圖2 近五年六都竊盜嫌疑犯性比例

表4 近五年六都竊盜嫌疑犯性別分析

	男性 (人)					女性 (人)					性比例 (男/女*100)				
	104年	105年	106年	107年	108年	104年	105年	106年	107年	108年	104年	105年	106年	107年	108年
新北市	3,085	2,951	3,702	3,151	2,578	811	797	1,034	996	710	380.39	370.26	358.03	316.37	363.10
臺北市	2,710	2,684	2,902	2,859	3,023	950	1,002	971	1,062	1,128	285.26	267.86	298.87	269.21	268.00
桃園市	2,475	2,419	1,965	2,272	1,764	475	446	437	501	434	521.05	542.38	449.66	453.49	406.45
臺中市	3,114	2,673	2,593	2,520	2,524	767	688	684	782	765	406.00	388.52	379.09	322.25	329.93
臺南市	2,082	1,728	2,042	1,883	2,142	454	462	499	557	594	458.59	374.03	409.22	338.06	360.61
高雄市	3,639	3,170	2,902	2,855	3,173	761	716	786	805	875	478.19	442.74	369.21	354.66	362.63

資料來源：內政部警政署統計查詢網。